

kesb

Kindes- und
Erwachsenenschutzbehörde
Werdenberg

Geschäftsbericht 2022

Inhaltsverzeichnis

1. Rechnungen	2
1.1 Bestandesrechnung per 31. Dezember 2022	2
1.2 Laufende Rechnung 2022	3
1.3 Kostenverteiler 2022	4
2. Bericht der Geschäftsprüfungskommission	5
3. Budget 2023	6
4. Berichte	7
4.1 Jahresbericht des Verwaltungsratspräsidenten	7
4.2 Jahresbericht des KESB-Präsidenten	8
5. Organigramm	12
6. Verzeichnisse	13
6.1 Organe des Zweckverbandes (Stichtag 31. Dezember).....	13
6.2 Verzeichnis der Mitarbeiterinnen und Mitarbeiter der KESB Werdenberg.....	14

1. Rechnungen

1.1 Bestandesrechnung per 31. Dezember 2022

(Angaben in CHF)

	Anfangsbestand per 1.1.	Zugang	Abgang	Endbestand per 31.12.
AKTIVEN				
Finanzvermögen				
Flüssige Mittel & kfr. Geldanlagen	271'332	1'980'369	1'994'542	257'160
Guthaben	44'310	4'178'669	4'150'139	72'840
Aktive Rechnungsabgrenzung	6'417	7'198	6'417	7'198
Total Finanzvermögen	322'059	6'166'236	6'151'098	337'198
TOTAL AKTIVEN	322'059	6'166'236	6'151'098	337'198
	Anfangsbestand per 1.1.	Zugang	Abgang	Endbestand per 31.12.
PASSIVEN				
Fremdkapital				
Laufende Verpflichtungen	317'210	4'490'312	4'474'951	332'571
Passive Rechnungsabgrenzung	4'849	4'626	4'849	4'626
kurzfristige Rückstellungen	-	-	-	-
Total Fremdkapital	322'059	4'494'937	4'479'800	337'198
Eigenkapital				
Eigenkapital	-	-	-	-
Total Eigenkapital	-	-	-	-
TOTAL PASSIVEN	322'059	4'494'937	4'479'800	337'198

Bemerkungen zur Bestandesrechnung per 31. Dezember 2022

Bei der abgedruckten Bilanz per 31. Dezember 2022 handelt es sich um eine Zusammenfassung. Die Delegierten können bei Bedarf die detaillierte Bilanz anfordern.

1.2 Laufende Rechnung 2022

	Rechnung 2022 (CHF)	Rechnung 2021 (CHF)	Abweichung Betrag (CHF)
<i>Betrieblicher Aufwand</i>	-1'734'531	-1'663'498	-71'033
30 Personalaufwand	-1'383'516	-1'313'491	-70'025
31 Sach- u. übriger Betriebsaufwand	-344'765	-344'007	-758
36 Transferaufwand	-6'250	-6'000	-250
<i>Betrieblicher Ertrag</i>	1'734'531	1'663'425	71'106
42 Entgelte	262'100	251'153	10'947
43 Verschiedene Erträge	2'000	2'056	-56
46 Transferertrag	1'470'431	1'410'216	60'215
<i>Betriebsergebnis</i>	-	-73	
34 Finanzaufwand	-	-	
44 Finanzertrag	-	73	
<i>Finanzergebnis</i>	-	73	
Operatives Ergebnis	-	-	
Einlagen in Reserven	-	-	
Entnahmen aus Reserven	-	-	
Ergebnis Reservenveränderung	-	-	
Gesamtergebnis	-	-	

Bemerkungen zur Jahresrechnung 2022

Bei der abgedruckten Jahresrechnung 2022 handelt es sich um eine Zusammenfassung. Die Delegierten können bei Bedarf die detaillierte Rechnung anfordern.

Anhang zur Jahresrechnung 2022

Anlagen

Es besteht kein Anlagevermögen.

Beteiligungen

Es sind keine Beteiligungen vorhanden.

Eventualverpflichtungen

Es bestehen keine Eventualverpflichtungen.

Rückstellungen

Im Jahr 2022 wurden weder Rückstellungen gebildet noch aufgelöst.

Eigenkapital

Die KESB Werdenberg verfügt über kein Eigenkapital.

1.3 Kostenverteiler 2022

Kostenverteiler zur Jahresrechnung 2022 der Kindes- und Erwachsenenschutzbehörde Werdenberg

Rechtsgrundlage: Art. 17 der Vereinbarung Zweckverband "Kindes- und Erwachsenenschutzbehörde Werdenberg"

Total Aufwand	1'734'529.43
Total Ertrag (Kt.-Gruppe 42 + 43 + 44 + 4611 + 469)	<u>265'123.90</u>
Ausgabenüberschuss	<u><u>1'469'405.53</u></u>

Gemeinde	Anzahl Einwohner* 31.12.2021	Anzahl Fälle 2022	Anteil 2/5 nach Einwohner	Anteil 3/5 nach Fällen	Kosten- Anteil Total	Kosten- Anteil gerundet	Total geleistete Teilzlg.	Rest- bzw. Rückzahlung 2022
Buchs	13'286	328	192'491.83	379'002.63	571'494.47	571'494.48	684'244.10	-112'749.62
Gams	3'612	52	52'331.82	60'085.78	112'417.60	112'417.60	151'726.75	-39'309.15
Grabs	7'238	88	104'866.47	101'683.63	206'550.10	206'550.10	262'025.80	-55'475.70
Sennwald	5'925	83	85'843.30	95'906.15	181'749.46	181'749.45	237'318.15	-55'568.70
Sevelen	5'210	95	75'484.15	109'772.10	185'256.26	185'256.25	230'009.25	-44'753.00
Wartau	5'297	117	76'744.64	135'193.01	211'937.65	211'937.65	199'575.95	12'361.70
Total	40'568	763	587'762.21	881'643.32	1'469'405.53	1'469'405.53	1'764'900.00	-295'494.47

Kosten pro Fall 1'925.83

Kosten pro Einwohner* 36.22

*Zahlen anhand der Statistik "Kopf und Zahl 2022" des Kanton St. Gallen

2. Bericht der Geschäftsprüfungskommission



Geschäftsprüfungskommission der Politischen Gemeinde Sennwald

Bericht

an die Delegiertenversammlung des Zweckverbandes KESB Werdenberg

Wir haben die Amts- und Haushaltsführung des Verwaltungsrates im Jahre 2022 unter Bezug des Aufsichtskonzepts zum Kindes- und Erwachsenenschutz im Kanton St. Gallen, Stand April 2015, geprüft. Das Budget 2023 musste nicht geprüft werden, da es bereits an einer a.o. Delegiertenversammlung am 8. Dezember 2022 genehmigt worden war. Sodann wurde die Richtigkeit der auf die Vereinbarungsgemeinden entfallenden Kostenanteile geprüft.

Für die Jahresrechnung und die Amtsführung inkl. Erstellung des Budgets ist der Verwaltungsrat verantwortlich. Unsere Aufgabe besteht darin, sie zu prüfen und zu beurteilen.

Wir haben die Jahresrechnung, bestehend aus der Bilanz mit Aktiven und Passiven von CHF 337'195.82 und der Erfolgsrechnung mit einem Aufwandtotal von CHF 1'734'529.45 mit dem Budget verglichen und die wesentlichen Abweichungen untersucht. Wir haben uns davon überzeugt, dass die in der Jahresrechnung aufgeführten Aktiven vorhanden und nachvollziehbar bewertet sind. Einzelne Positionen der Jahresrechnung haben wir stichprobenweise geprüft. Bei der Amtsführung haben wir untersucht, ob die Entscheide von der richtigen und richtig zusammengesetzten Instanz getroffen worden und ob sie genügend dokumentiert sind.

Nach unserer Beurteilung entsprechen die Buchführung, die Jahresrechnung, die Amtsführung und der Kostenteiler den gesetzlichen Bestimmungen und den geltenden Vereinbarungen.

Wir beantragen, die Jahresrechnung und den Kostenteiler zu genehmigen.

Frümsen, den 25. Februar 2023

Dr. Hans Altherr, Vizepräsident

Giulia Bernegger

3. Budget 2023

	Budget 2023 (CHF)	Budget 2022 (CHF)	Abweichung Betrag (CHF)
<i>Betrieblicher Aufwand</i>	-2'141'300	-1'956'800	-184'500
30 Personalaufwand	-1'682'700	-1'581'200	-101'500
31 Sach- u. übriger Betriebsaufwand	-451'400	-368'400	-83'000
36 Transferaufwand	-7'200	-7'200	-
<i>Betrieblicher Ertrag</i>	2'141'300	1'956'800	184'500
42 Entgelte	152'800	190'200	-37'400
43 Verschiedene Erträge	-	-	-
46 Transferertrag	1'988'500	1'766'600	221'900
<i>Betriebsergebnis</i>	-	-	-
34 Finanzaufwand	-	-	-
44 Finanzertrag	-	-	-
<i>Finanzergebnis</i>	-	-	-
Operatives Ergebnis	-	-	-
Einlagen in Reserven	-	-	-
Entnahmen aus Reserven	-	-	-
Ergebnis Reservenveränderung	-	-	-
Gesamtergebnis	-	-	-

Bemerkungen zum Budget 2023

Beim abgedruckten Budget 2023 handelt es sich um eine Zusammenfassung. Die Delegierten können bei Bedarf das detaillierte Budget anfordern.

4. Berichte

4.1 Jahresbericht des Verwaltungsratspräsidenten

Geschätzte Delegierte, Gemeinderäte und Gemeinderätinnen
Liebe Mitarbeiterinnen und Mitarbeiter
Sehr geehrte Damen und Herren

Das vergangene Jahr war ein sehr arbeitsreiches für die Mitarbeitenden der KESB Werdenberg. Mutterschaften und Kündigungen waren in unseren Ressourcen spürbar. Entsprechend waren alle Mitarbeitenden sehr gefordert.

Nach über neun Jahren hat unser Präsident Arno Rissi seine Kündigung per 31. Januar 2023 eingereicht und wird eine neue Herausforderung annehmen. Arno Rissi war seit dem 1. Oktober 2013 für die KESB Werdenberg tätig, zuerst als Vizepräsident und seit 2020 als Präsident. Ich danke Arno Rissi für seinen grossen Einsatz und die erfolgreiche Arbeit.

Der Verwaltungsrat der KESB Werdenberg hat sich im letzten Jahr intensiv mit der Zusammenführung der Sozialen Dienste Werdenberg und der KESB Werdenberg unter einem gemeinsamen Dach auseinandergesetzt. Die Mitglieder der SDW und die Delegierten der KESB Werdenberg haben mit ihren Grundsatzentscheiden an der ausserordentlichen Versammlung vom 8. Dezember 2022 dem vorgeschlagenen Vorgehen zugestimmt. Damit die SDW und die KESB Werdenberg in einem Zweckverband zusammengeführt werden können, muss die bestehende Zweckverbandsvereinbarung der KESB Werdenberg angepasst werden. Angestrebt wird den gemeinsamen Zweckverband bis spätestens 1. Januar 2024 umzusetzen.

Das Budget 2022 sah einen Gesamtaufwand von 2'051'800.00 Franken sowie Entgelte und verschiedene Erträge von 190'200.00 Franken vor. Die Jahresrechnung 2022 konnte mit einem Gesamtaufwand von 1'734'529.45 Franken (Vorjahr 1'663'499 Franken) um 317'270.55 Franken, bei Einnahmen durch Entgelte und verschiedene Erträge von 73'223.90 Franken, unter dem Voranschlag abgeschlossen werden. Die Nachtragskredite von Total CHF 95'000.00 für Gutachten und Verfahrensvertretung mussten nicht beansprucht werden.

Ich danke den Mitarbeitenden der KESB Werdenberg aller Stufen für ihren Einsatz zugunsten unserer Bevölkerung. Ich wünsche ihnen auch in Zukunft viel Erfolg und Zufriedenheit bei ihrem Tun zu Gunsten ihrer Klientinnen und Klienten und der Allgemeinheit. Bei meinen Verwaltungsratskolleginnen und Verwaltungsratskollegen bedanke ich mich für den grossen Einsatz und das konstruktive Zusammenarbeiten im vergangenen Jahr.

Andreas Bernold, Präsident

4.2 Jahresbericht des KESB-Präsidenten

«Hilfe gestern, heute und morgen»

Kaum zeigten sich anfangs des neunten Geschäftsjahres der KESB bezüglich die Entwicklung in der Coronapandemie langersehnte Lichtblicke, folgten unvermittelt verschiedene kriegerische Konflikte, dies teils unweit der Schweiz. Betroffene haben dadurch nebst Hab und Gut, soziale Kontakte und insbesondere auch Familienangehörige über Nacht verloren oder der Kontakt zu ihnen ist abgebrochen. Die rasch und unbürokratisch angelaufene Hilfe auf verschiedenen Ebenen berührte auch die KESB. Dies stets mit ihrem Ziel, schutzbedürftigen und geflohenen Menschen fernab ihrer Heimat angemessen und im Rahmen der gesetzlichen Leitplanken zu helfen.

In Bezug auf die Arbeit der Kindes- und Erwachsenenschutzbehörde (KESB) bedeuteten die vorgeschilderten Umstände konkret, sich auf Unvorhergesehenes rasch einzustellen und mit beförderlichem Einsatz und mit den betroffenen Personen gemeinsam nach Lösungen zur Milderung zu suchen oder Gefährdungssituationen und Schutzbedürftigkeiten zu beheben. Nur dort, wo durch Angehörige, das familiäre Umfeld oder vorgelagerte Hilfssysteme (wie z.B. Soziale Dienste oder Sozialämter), keine oder nur unzureichende Hilfe erschlossen werden konnte, wurden und werden bedarfsgerechte und unterstützende Massnahmen durch die KESB angeordnet. Diese Maxime der sozialen Unterstützung in die Dimension «Zeit» gestellt heisst für die Unterstützungen durch die KESB kurz und prägnant: *Hilfe gestern, heute und morgen*.

Die Organisation sowie der operative Betrieb der KESB haben sich weiter etabliert und konnten mit der per 1. Januar 2022 neu geschaffenen Stelle des internen Rechtsdienstes den Bedarf an zusätzlichem fachspezifischem Know-how in der Disziplin Recht erfolgreich implementieren.

Private Beistandspersonen leisten unverändert wertvolle Beiträge in der Unterstützung und Begleitung von hilfs- und schutzbedürftigen Menschen unserer Region. Die KESB setzt sich mit verschiedenen Angeboten seit vielen Jahren dafür ein, dass private Beistandspersonen rekrutiert, in der Mandatsführung geschult, unterstützt und beraten werden. Daneben werden an verschiedenen Veranstaltungen Möglichkeiten zur Erweiterung des Fachwissens und zum Kennenlernen regionaler Unterstützungsangebote sowie Erfahrungsaustausche angeboten. Ziel dieser Veranstaltungen ist es, den Wissenstransfer mit und unter den privaten Beistandspersonen zu pflegen, Fachwissen zu vermitteln und die Zusammenarbeit mit der KESB zu fördern. So konnte den privaten Beistandspersonen im Herbst das Angebot der Arwole in Sargans nähergebracht werden. Die Veranstaltung stiess auf reges Interesse.

Für die KESB Werdenberg führten per 31. Dezember 2022 neun Berufsbeiständinnen und Berufsbeistände sowie 161 private Beistandspersonen insgesamt 662 Beistandschaften. Sie alle leisten einen äusserst wertvollen und unverzichtbaren Beitrag zur Gewährleistung von Schutz und Wohl benachteiligter Personen unserer Gesellschaft. Die privaten Beistandspersonen führten per 31. Dezember 2022 gemeinsam oder alleine 152 Beistandschaften.

Die Berufsbeistandschaft hat sich sehr stabilisiert und die Zusammenarbeit zwischen der KESB und der Berufsbeistandschaft ist eingespielt. Damit ist der Grundstein für die Gewährleistung der personellen Kontinuität bei der Berufsbeistandschaft zu Gunsten der Betreuung der Betroffenen, aber auch in der Zusammenarbeit mit verschiedenen Amtsstellen, Institutionen und der KESB gelegt.

Im 2022 war bei der KESB ein personeller Abgang zu verzeichnen. Eine Mitarbeitende des Sekretariats/Revisorats hat sich beruflich neu orientiert. Im 2023 werden zwei Mitarbeitende die KESB per Ende Februar 2023 verlassen. Es sind dies eine Mitarbeiterin im Fachdienst Abklärung der Schreibende, welche beide die KESB nach neunjähriger Tätigkeit verlassen und sich beruflich neu orientieren. Die 12 Mitarbeitenden, und seit August 2022 eine Studierende der Fachhochschule Ost (Praktikantin bis Ende Februar 2023), sowie ein Praktikant im Rechtsdienst der KESB haben auch im vergangenen Jahr sehr gute und wertvolle Arbeit geleistet. Mit dem Angebot des Ausbildungsplatzes für die Fachhochschule Ost leistet die KESB einen wertvollen Beitrag für die Ausbildung von Fachpersonen im Bereich der Sozialen Arbeit und auch für die Reputation der KESB.

Im 2022 durften eine Mitarbeiterin ihre 10-jähriges und zwei Mitarbeitende das 5-jährige Jubiläum bei der KESB feiern. Herzliche Gratulation!

Fall- und Dossierzahlen

Die KESB Werdenberg eröffnete 2022 für 239 Personen (Vorjahr 278) ein neues Dossier. In einem Dossier werden die – allenfalls verschiedenen – Verfahren der KESB für eine Person zusammengefasst. 37 abgeschlossene Dossiers (Vorjahr 55) wurden wiedereröffnet. Für 397 Personen (Vorjahr 319) konnte das Dossier im Berichtsjahr abgeschlossen werden. Per 31. Dezember 2022 wurden für 225 Kinder (Vorjahr 250) und 388 Erwachsene (Vorjahr 430) ein Dossier geführt. In 62 Fällen (Vorjahr 52) nahm die KESB Vorabklärungen an die Hand.

Berichtsjahr	2015	2016	2017	2018	2019	2020	2021	2022
aktive Dossiers	592	589	631	626	655	646	680	613
Kindesschutz	237	226	253	243	254	245	250	225
Erwachsenenschutz	355	363	378	383	401	401	430	388
neue Dossiers	150	165	232	208	214	178	278	239
wiedereröffnete Dossiers			20	61	48	59	55	37
abgeschlossene Dossiers	203	176	210	236	203	257	319	397

Die KESB fällt im 2022 an 77 ordentlichen und ausserordentlichen Sitzungen 770 Entscheide aus.

Gegen jeden Entscheid der KESB steht den Verfahrensbeteiligten die Möglichkeit offen, Beschwerde zu führen. Die Beschwerde ist ein rechtsstaatliches Mittel, um die Überprüfung eines Entscheides der KESB durch die zuständigen Gerichtsinstanzen zu verlangen. Im Kanton St. Gallen beurteilen die Verwaltungsrekurskommission (VRK) erstinstanzlich und das Kantonsgericht zweitinstanzlich Beschwerden gegen Entscheide der KESB. Entscheide der zweiten Instanz können unter gewissen Voraussetzungen ans Bundesgericht weitergezogen werden. Schliesslich steht, bei Verletzungen der Europäischen Menschenrechtskonvention (EMRK), der Gang an den Europäischen Gerichtshof für Menschenrechte (EGMRK) offen.

Gegen 16 (Vorjahr 19) der 770 Entscheide wurde das Rechtsmittel der Beschwerde ergriffen. Davon wurden bis heute keine Beschwerden ganz oder teilweise gutgeheissen. Zwei Beschwerden wurden abgewiesen und zehn abgeschrieben. Vier Beschwerdeverfahren sind per Stichtag bei der Verwaltungsrekurskommission hängig.

Berichtsjahr	2015	2016	2017	2018	2019	2020	2021	2022
Beschlüsse	576	557	592	686	678	1'078	778	770
Beschwerden	18	20	12	19	16	19	19	16
Gutheissungen	1	4	0	8	4	4	3	0
Abweisung/ Abschreibung	17	5/13	3/7	3/6	2/10	4/11	5/10	2/10
Nichteintreten	0	0	2	2	0	0	1	0
noch hängig	0	0	0	0	0	0	0	4

Die Aufsichtsbehörde (das Amt für Soziales) über die KESB im Kanton St. Gallen hatte im vergangenen Jahr einen aufsichtsrechtlichen Hinweis gegen die KESB zu prüfen. Sie kam bei den durchgeführten Abklärungen zum Schluss, dass die KESB ihre Aufgaben korrekt wahrgenommen hat und kein aufsichtsrechtlich relevanter Sachverhalt vorliege.

Finanzen

Das Budget 2022 sah einen Gesamtaufwand von 1'956'800 Franken sowie Entgelte und verschiedene Erträge von 190'200 Franken vor. Die Jahresrechnung 2022 konnte mit einem Gesamtaufwand von 1'734'531 Franken (Vorjahr 1'663'499 Franken) um 222'269 Franken, bei Einnahmen durch Entgelte und verschiedene Erträge von 264'100 Franken, unter dem Voranschlag abgeschlossen werden. Zu begründen ist dies mit Minderausgaben, insbesondere in den Bereichen Personalkosten und Dienstleistungen Dritter und andererseits mit Mehreinnahmen aus den Amtshandlungen der KESB respektive Rückerstattungen von Verfahrenskosten.

Die Kosten pro EinwohnerIn betragen 36.22 Franken (Vorjahr 35.25 Franken). Die Kosten pro Fall betragen 1'925.83 Franken (Vorjahr 1'831 Franken). Aufgrund des Abschlusses unter Budget konnte den Trägergemeinden 295'494.47 Franken zurückerstattet werden. Das Budget 2023 sieht einen Gesamtaufwand von 2'141'300 Franken vor. Details zur Jahresrechnung 2022 sowie zum Budget 2023 sind vorne im Geschäftsbericht abgebildet.

Ausblick

Unverändert motiviert und zielstrebig stellt die KESB die Erfüllung der Kernaufgaben zur Sicherstellung von massgeschneidertem Kindes- und Erwachsenenschutz für die betroffenen Personen ins Zentrum. Unterstützungen durch die KESB sollen weiterhin nur dort greifen, wo das familiäre Umfeld oder vorgelagerte Unterstützungssysteme nicht ausreichend sind. Zur Erreichung dieser Zielsetzungen bedarf es, nebst gut ausgebildeten und laufend geschulten Mitarbeitenden, auch dem aktiven Zutun verschiedener anderer Akteure. Hierzu zählen insbesondere die Beistandspersonen, welche Mandate auf privater Basis oder beruflich führen. Weiterhin werden wir mit unseren Partnerorganisationen den Austausch und die Zusammenarbeit pflegen. Ob und wie sich die angestrebte Anpassung des (kantonalen) Einführungsgesetzes zum Kindes- und Erwachsenenschutzrechts im Kanton St. Gallen auf den operativen Geschäftsgang der KESB, namentlich auf den Geschäftsgang und die Finanzen, auswirken wird, lässt sich derzeit nicht beurteilen.

Dank

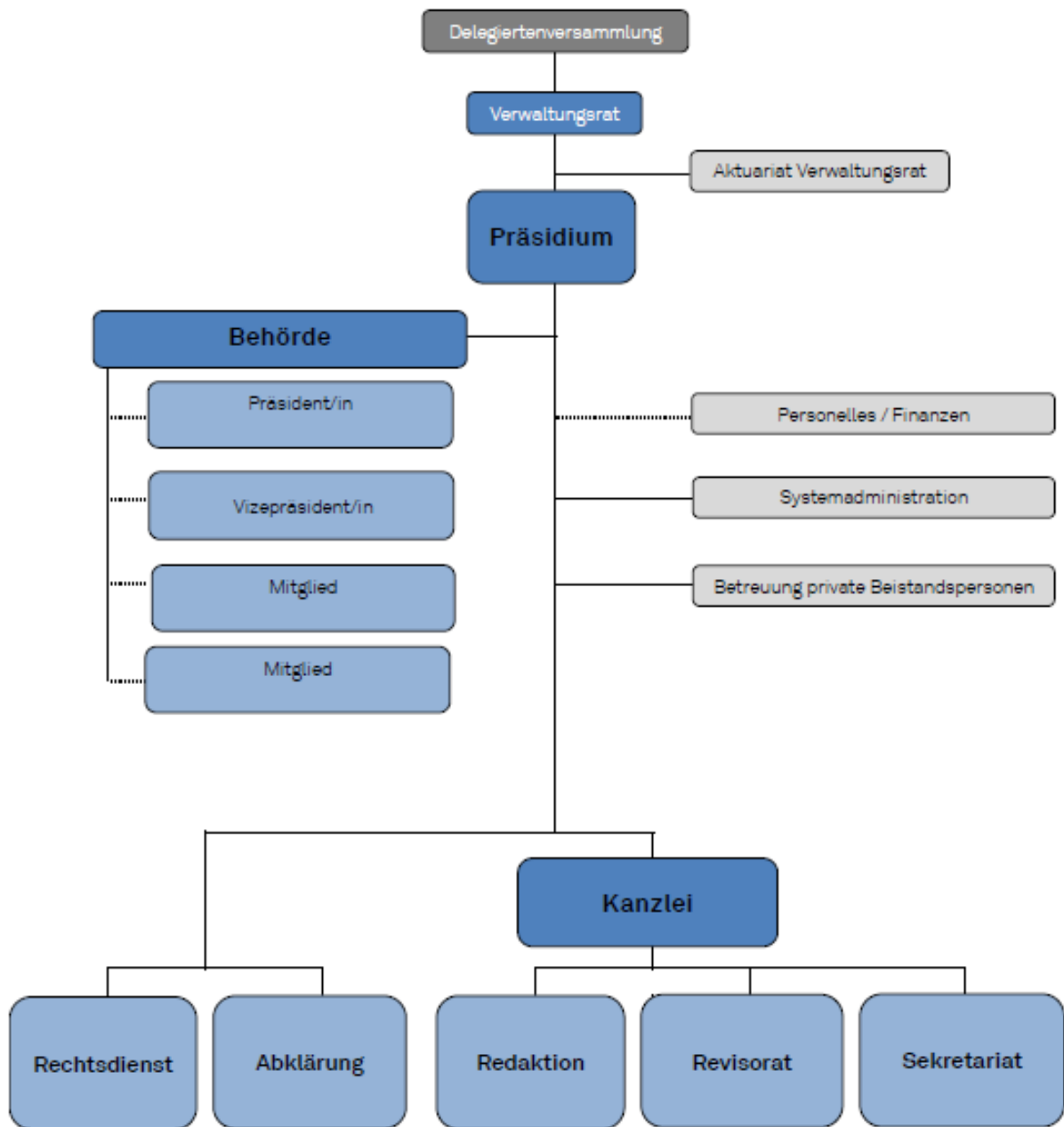
Auch für das verstrichene Geschäftsjahr gebührt allen Mitarbeiterinnen und Mitarbeitern der KESB mein herzlichster Dank für ihr grosses Engagement zum Wohle der hilfs- und schutzbedürftigen Personen. Mit ihrer Treue und ihrem unentwegten Einsatz ist es möglich, einen professionellen und umsichtigen Kindes- und Erwachsenenschutz zu gewährleisten.

Den Verwaltungsrätinnen und Verwaltungsräten sowie den Delegierten des Zweckverbandes danke ich für die strategische Führung, die gute Zusammenarbeit sowie die Unterstützung. Meinen Dank soll insbesondere auch die Leiterinnen und Leiter der Sozialämter der Region Werdenberg sowie die Mitarbeitenden der Sozialen Dienste Werdenberg erreichen. Für das unermüdliche Engagement zugunsten sozial benachteiligter Personen danke ich auch allen privaten Beiständinnen und Beiständen sowie den Berufsbeiständinnen und Berufsbeiständen an dieser Stelle ganz herzlich. Abschliessend gebührt mein Dank auch allen anderen Personen und Stellen, mit welchen wir auch im Geschäftsjahr 2022 eine förderliche Zusammenarbeit pflegen durften.

Ich wünsche allen, welchen ich während meiner Zeit bei der KESB Werdenberg begegnen durfte, privat und beruflich nur das Allerbeste und insbesondere gute Gesundheit.

Arno Rissi, Präsident KESB Werdenberg

5. Organigramm



6. Verzeichnisse

6.1 Organe des Zweckverbandes (Stichtag 31. Dezember 2022)

Verwaltungsrat:

Präsident: Andreas Bernold, Gemeindepräsident Wartau

Aktuarin: Silvia Zysset

Mitglieder: Eduard Neuhaus (Vizepräsident), Gemeindepräsident Sevelen
Susi Domenig, Gemeinderätin Sennwald
Katrín Frick, Stadträtin Buchs
Niklaus Lippuner, Gemeindepräsident Grabs
Fredy Schöb, Gemeindepräsident Gams

Delegiertenversammlung:

Präsident: Andreas Bernold (Wartau)

Aktuarin: Silvia Zysset

Buchs: Daniel Gut
Katrín Frick
Markus Hofmänner
Petra Näf
Hans Schlegel

Gams: Fredy Schöb
Mischa Lenherr

Grabs: Niklaus Lippuner
Sibylle Good
Katrín Schulthess

Sennwald: Susi Domenig
Laila Roduner

Sevelen: Eduard Neuhaus (Vizepräsident)
Barbara Samu

Wartau: Vreni Kruse-Müller

6.2 Verzeichnis der Mitarbeiterinnen und Mitarbeiter der KESB Werdenberg (Dezember 2022)

Kindes- und Erwachsenenschutzbehörde Werdenberg
Fichtenweg 10, 9470 Buchs

Tel. 058 228 65 00
Fax 058 228 65 13
Mail werdenberg@kesb.sg.ch

Homepage www.kesb.sg.ch

Behörde

Arno Rissi, Präsident
Katrín Glaus, Vizepräsidentin
Carolin Ospelt, Mitglied
Bettina Schlegel, Mitglied
Barbara Gmünder, Ersatz-Mitglied
Thomas Zürcher, Ersatz-Mitglied

Fachdienst Abklärung

Barbara Gmünder
Debora Meier

Rechtsdienst Stephan Schärli (Mutterschaftsvertretung)

Kanzlei Thomas Zürcher, Leitung

Redaktion

Ramona Bürkli
Lara Roth

Revisorat

Thomas Zürcher
Lara Roth
Rebecca Thalmann

Sekretariat

Caroline Bisaz
Rebecca Thalmann

Gewinnung und Betreuung private Beistandspersonen

Thomas Zürcher
Rebecca Thalmann (Administration)

Informatik (IT) und Telefonie

Rebecca Thalmann